

Parque Nacional Banff

Ana Teresa Novella

Marcel Sans

7°C



Índice

Introducción.....	3
Características Físicas.....	4
Relieve.....	4
Lagos.....	4
Clima.....	4
Flora y fauna.....	5
Características de la población..	5
Actividades económicas.....	5
Daños Ambientales.....	6
Especies en peligro.....	7
Conclusiones.....	8
Bibliografía.....	9

Introducción

Esta monografía es acerca de el Parque Nacional Banff que esta situado en Canadá. Para este trabajo necesitábamos escoger área natural protegida, y el objetivo de esta monografía es comprender la importancia de conservar las áreas naturales de el mundo.

En el mundo hay muchos lugares muy bellos y nos coste mucho trabajo decidir un lugar. Al estar decidiendo paramos desde la Gran Barrer de Coral por varias selvas y bosques asta que encontramos el Parque Nacional Banff. El parque nacional Banff es un lugar muy atractivo que si no hubiera sido protegido no existiría ahora.

A continuación se presentara la información sobre el Parque nacional Banff empezando por sus características físicas, después las características de la población cercana al lugar, luego las actividades económicas importantes de la zona cercana, a continuación los daños ambientales que a sufrido esta área y finalmente especies en peligro de extinción que viven en esta área protegida.

Características Físicas

Relieve

En el Parque Nacional Banff se encuentran las Montañas Rocosas de Canadá. El monte Forbes es el más alto y tiene una altura de 3,612 metros.

Lagos

Los glaciares que están en el Banff desaguan a los lagos de el lugar y tienen un peculiar color turquesa gracias a la erosión de los suelos de las montañas rocosas. En el Banff hay 13 lagos:

Lago Peyto: Es un lago de origen Glaciar al que se puede llegar por la carretera Icefield Parkways. También se puede observar desde un mirador que esta cerca de la carretera pero algunas personas consideran mejor bajar asta el lago para conocerlo.

Lago Moraine: Es uno de los lagos más famosos de Canadá ya que aparecía en su billete de 20 dólares.

Lago Louise: También es un lago glaciar y a su orilla de encuentra uno de los hoteles que hay en el Banff.

Lake O'Hara: Este se encuentra cerca de el lago Louise y se encuentra en los parques nacionales Yoho, Banff y Jasper.

Brestwer's Shadow Lake: Esta cerca de la frontera de los estados Alberta y British Columbia.

Emeralda Lake: Es un lago con aguas de un increíble color esmeralda que esta entre el parque nacional Yoho y Banff

Lago Johnson: Se encuentra en las afueras de el Banff

Lagos Vermilion: son dos lagos que están en las afueras de el pueblo de Banff

Lago Herbert: Esta cerca de el lago Louise

Lago Two Jack: Es el único de el lugar en donde se pueden ver cabras.

Pilot Pond: Un buen lugar para encontrar fauna salvaje.

Lago Bow: Uno de los más alejados y tranquilos.

Clima:

Julio es el mes más caliente y llega atener temperaturas de asta 22 grados centígrados. En la carretera casi nunca hay nieve pero en las montañas hay nieve todo el año. En invierno la temperatura baja mucho y enero es



http://www.globeimages.net/data/media/3/Magnificent_Banff_Mountains.jpg

el mes más frío con temperaturas hasta de -15 grados centígrados. En invierno hay nieve en todas partes.

Flora y Fauna

Los animales más comunes de encontrar son las ovejas, ciervos y carneros de grandes cuernos. Los siguientes más comunes son los alces y las cabras de montaña. También hay osos grizzli, lobos, coyotes y leones de montaña en el Banff aunque es muy raro verlos. En la parte más caliente de la montaña hay muchas ardillas y marmotas. Ocasionalmente pueden ser encontrados en puerco espín y el castor. En cuanto a aves hay aguas calvas y el ganso obicuo de Canadá. En los lagos hay varios tipos de reptiles y anfibios.

En este lugar hay tres ecosistemas, el de montaña, el subalpino y el alpino. En la región de montaña se encuentran las áreas más bajas de el lugar y es conformada por bosques de coníferas. En los bosques de coníferas predominas los pinos torcidos y la píceas blanca, en algunos lugares hay pastizales. En le región subalpina también hay bosques de coníferas pero envés de píceas blanca hay píceas de englemann, abetos subalpinos y pinos torcidos. El la región alpina hay casi puro hielo a excepción de las zonas más balas en donde hay algunos arbustos y praderas alpinas con muchas flores.



<http://www.mickeyshannon.com/photos/garden-flowers-of-lake-louise.jpg>

Características de la población

Adentro de el parque esta la Ciudad de Banff que fue establecida en las épocas en que se construyo la red ferroviaria de Canadian Pacific Railway. También se dice que fueron los trabajadores de esta red quienes encontraron el lugar. La ciudad de Banff tiene aproximadamente diez mil habitantes y es una ciudad que se dedica prácticamente al turismo. En la ciudad hay varios hoteles y hasta un hotel deportivo con campos de golf. En 1903 se construyo en la ciudad el Museo Banff Park que se basa en la historia natural de el lugar.

Actividades económicas de el Banff

La economía de la ciudad de Banff se basa totalmente en el turismo. En Banff hay 3.5 millones de visitantes al año (de los cuales 879,000 son

esquiadores) y en total \$290 millones son gastados en el Banff. Aparte de las tiendas de regalos, los hoteles, las rentas de kayaks, etc. no hay ninguna industria en el pueblo de Banff ya que no se permite en el Parque Nacional porque es un área protegida. En la ciudad hay un plan para la prosperidad económica en el que dicen que para poder alcanzar la prosperidad económica van a desarrollar mejores y memorables experiencias en el parque, también dicen que alentarán que haya turismo todo el año.

Daños Ambientales

En el parque nacional Banff hay aproximadamente 60 osos grizzli. El 50% de el parque ya no es habitable para los osos por el calentamiento global. Otro factor que daña mucho a los osos grizzli es que a causa de el turismo que hay en el Banff dificulta bastante la reproducción de estos osos. Conforme el turismo en el Banff aumenta también aumentan los problemas con la fauna del lugar. El consejo del lugar hizo una junta para hablar al respecto y el tema principal era de cómo enseñarle a los turistas y a las personas que viven hay a cuidar la flora y fauna del lugar (pero principalmente la fauna). En un año hay más de 1,000 accidentes para la fauna del lugar. En junio 25 de 2011 hubo un reporte de que unas personas en una vas estaban alimentando a un oso grizzli en un intento de acercar al animal para poderle tomar una foto. Como este caso hubo muchos en todo el año de 2011. Muchos de estos incidentes tenían que ver con que ciervos; hubo varios casos de gente que le intentaba dar comida de McDonald a un ciervo y otros en que la gente intentaba subir a sus hijos a un ciervo para tomarles una foto. La mayoría de los casos eran a causa de la ignorancia de la gente pero también hubo casos en los que fue por crueldad como cuando una vez se reportó que un grupo de personas estaba jugando beisbol con el cuerpo de una paloma muerta u otro caso en el que un visitante golpeo muchas veces a una oveja de cuernos grandes en la cabeza. Para evitar más conflictos de humano-fauna en el Banff ahora hay guardabosques que cuidan de la vida salvaje.



<http://www1.sulekha.com/mstore/jonnadula-madhu/albums/default//DEER%20EATING%20POPCORN.jpg>

La flora y fauna de los lagos a sufrido daños a causa de contaminantes producidos por los humanos.

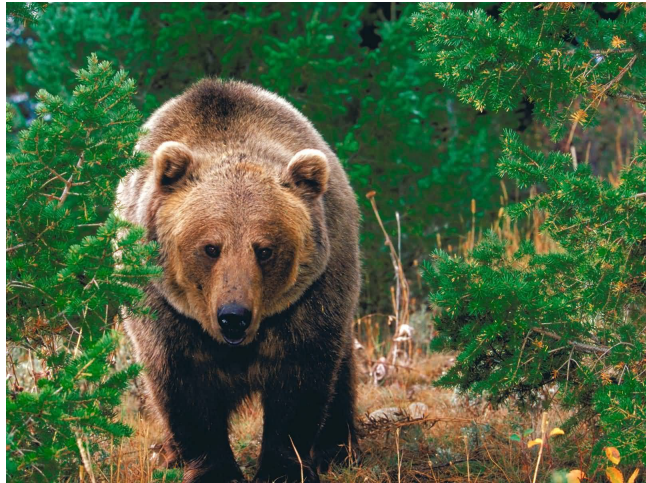
Especien en Peligro de Extinción

Las dos especies que están en peligro de extinción que habitan en el Banff son los osos grizzli y los leones de montaña (puma).

Los osos grizzli los osos grizzli son los más grandes después de los osos polares. Los grizzli se aparean cada cuatro y medio o cinco años.

Los leones de montaña o pumas son uno del los gatos salvajes originarios de Canadá y viven solo en áreas montañosas.

http://www.firstpeople.us/pictures/bear/1600x1200/Forest_Wild_Grizzly_Bear-1600x1200.jpg



Conclusiones

En este proyecto aprendimos que en el mundo hay lugares que tienen una gran belleza tanto en sus paisajes como en su flora y fauna, y que estos lugares merecen ser conservados. También aprendimos que a veces las personas, con o sin mala intención, pueden dañar a los animales. Ahora pensamos que es muy bueno que existan las áreas naturales protegidas ya que si no estuvieran protegidas muchos lugares que son muy bellos no existirían.

Bibliografía

<http://www.absolut-canada.com/parque-nacional-banff/>

<http://www.banfflakelouise.com/Espanol/Parque-Nacional-Banff>

<http://www.minube.com/tag/lagos-banff-c224514>

<http://redviajes.es/parque-nacional-banff-canada/>

http://wiki.answers.com/Q/What_is_important_to_the_economy_of_Banff_the_banff_region

<http://rockies.foundlocally.com/Local/Info-CityInfo.htm>

<http://www.banff.ca/index.aspx?NID=325>

<http://www.cpr.ca/en/in-your-community/environment/bear-initiative/Pages/bears-of-banff-national-park.aspx>

<http://www.calgaryherald.com/news/alberta/Banff+National+Park+grapples+with+ways+reduce+conflicts/7525812/story.html>

<http://www.bioone.org/doi/abs/10.1579/0044-7447-29.7.401>

<http://www.osopedia.com/oso-grizzli/>

<http://www.aitc.sk.ca/saskschools/animals/cougar.html>

<http://101lugaresincreibles.com/2013/05/el-parque-de-los-lagos-de-agua-turquesa-parque-nacional-banff.html>

<http://www.nonstop.es/parque-nacional-banff/>

http://www.xpedia1.com/es/Banff_National_Park.html